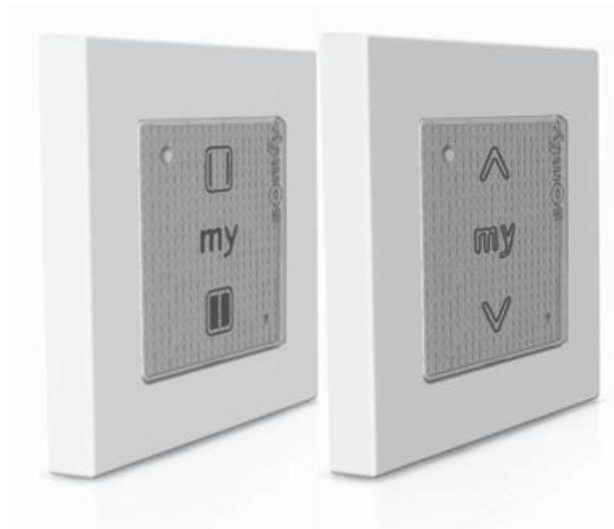


Smoove 1 RTS  
Smoove 1 IN RTS  
Smoove 1 O/C RTS



PL - Instrukcja obsługi i instalacji

HOME  
MOTION BY

somfy®



## PL 1. Wstęp

Smoove 1 jest bezprzewodowym nadajnikiem naściennym służącym do sterowania tylko urządzeniami (żaluzjami, roletami, oświetleniem itd.), które obsługują technologię radiową RTS (Radio Technology Somfy).

Modułu Smoove 1 można używać z ramkami pośrednimi i nakładkami, które są zgodne z normą DIN 49075.

## 2. Bezpieczeństwo

### 2.1. Bezpieczeństwo i odpowiedzialność

Przed instalacją i użyciem produktu należy uważnie przeczytać niniejszą instrukcję.

Ten produkt firmy Somfy powinien zostać zainstalowany przez wyspecjalizowanego instalatora zajmującego się montażem urządzeń automatyki domowej. Niniejsza instrukcja przeznaczona jest dla takich instalatorów. Ponadto instalator musi przestrzegać norm i przepisów obowiązujących w kraju, w którym jest instalowany produkt. Instalator powinien też poinformować klientów o warunkach eksploatacji i konserwacji produktu.

Zastosowanie produktu niezgodnie z przeznaczeniem określonym przez firmę Somfy jest zabronione.

Może to spowodować unieważnienie gwarancji i zwolnić firmę Somfy z wszelkiej odpowiedzialności gwarancyjnej, podobnie jak nieprzestrzeganie zaleceń przedstawionych w niniejszej instrukcji.

Nie wolno przystępować do instalacji bez uprzedniego sprawdzenia zgodności tego produktu z odpowiednim sprzętem i użytym wyposażeniem dodatkowym.

### 2.2. Środki ostrożności

Aby uniknąć uszkodzenia modułu Smoove 1:

- 1) Należy unikać uderzeń!
- 2) Należy uważać, aby go nie upuścić!
- 3) Nie zanurzać go w wodzie.
- 4) Do czyszczenia nie należy używać materiałów ściernych ani rozpuszczalników.

## 3. Zawartość

§ Rysunek A

Lp.	Opis	
1	Płytki montażowa do Smoove 1 RTS i Smoove 1 O/C RTS lub Płytki montażowa do Smoove 1 IN RTS	A
		B
1	Ramka Somfy (opcja)	C
		D
1	Moduł Smoove 1 RTS lub moduł Smoove 1 IN RTS lub moduł O/C	E

## 4. Uruchomienie

### 4.1. Smoove 1 - opis szczegółowy

§ Rysunek B

- a) Przycisk sensorowy lub (podnoszenie, włączanie, otwieranie, przechyłanie, zwiększanie natężenia oświetlenia lub ogrzewania).
- b) Przycisk sensorowy (zatrzymanie, przejście do pozycji komfortowej).
- c) Przycisk sensorowy lub (opuszczanie, wyłączanie, zamykanie, przechyłanie, zmniejszanie natężenia oświetlenia lub ogrzewania).
- d) Kontrolka wskazująca, że klawisze modułu i przyciski zostały aktywowane.
- e) Kontrolka niskiego poziomu naładowania baterii.
- f) Przycisk Włącz/Wyłącz (On/Off).
- g) Przycisk programowania PROG.

### 4.2 Przycisk Włącz/Wyłącz (ON/OFF)

§ Rysunek C

Przycisku Włącz/Wyłącz (ON/OFF) używa się do włączania/wyłączania klawiatury sensorowej, jak opisano poniżej. **Jednakże przycisk PROG pozostaje aktywny:**

ON = włączanie klawiatury	Przytrzymać przycisk naciśnięty aż do przerwania sygnału akustycznego; kontrolka świeci stale: - przyciski sensorowe są <b>aktywne</b>
OFF = wyłączenie klawiatury	Przytrzymać naciśnięty przycisk aż do przerwania sygnału akustycznego; kontrolka miga: - przyciski sensorowe są <b>nieaktywne</b>

Uwaga: W celu oszczędzania baterii, zaleca się, aby moduł był w trybie OFF w czasie, gdy jest zainstalowany na ścianie.

### 4.3. Programowanie Smoove 1 w urządzeniu, które nie posiada nadajnika

Należy zapoznać się z instrukcją napędu RTS lub odbiornika RTS.

### 4.4. Dodawanie lub usuwanie Smoove 1

§ Rysunek D

Procedury dodawania i usuwania nadajnika są identyczne.

Aby dodać Smoove 1, należy użyć nadajnika, który jest już zaprogramowany do danego urządzenia.

Jeśli to konieczne, włączyć moduł Smoove 1, patrz rozdział „Przycisk ON/OFF”  
Ustawić urządzenie w położeniu odpowiadającym połowie ruchu roboczego.

- 1) Nacisnąć i przytrzymać przycisk PROG na już zaprogramowanym nadajniku RTS, aż urządzenie odpowie ruchem góra-dół: napęd RTS lub odbiornik RTS znajduje się teraz w trybie programowania (przez 2 minuty).
- 2) Krótko nacisnąć przycisk PROG (g) na Smoove 1: urządzenie odpowie ruchem góra-dół: Smoove 1 został zaprogramowany.

## 5. Instalacja

§ Rysunek E

Uwaga: Korzystanie z urządzeń radiowych (np. bezprzewodowych słuchawek Hi-Fi), pracujących na tej samej częstotliwości, może zakłócać działanie systemu radiowego i ograniczyć jego zasięg.

- Ściany budynku, w którym używany jest produkt, mogą powodować ograniczenie zasięgu transmisji radiowej.

Zasięg transmisji radiowej nadajnika wynosi 20 m (przez 2 ściany żelbetonowe).

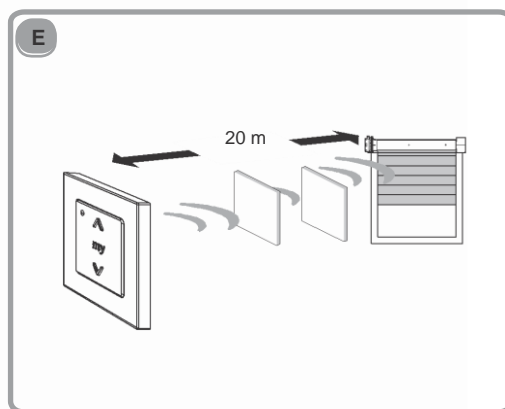
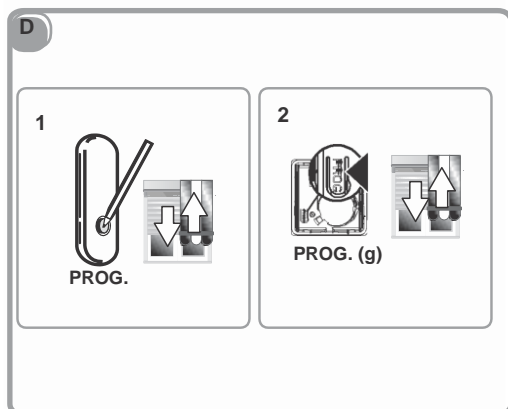
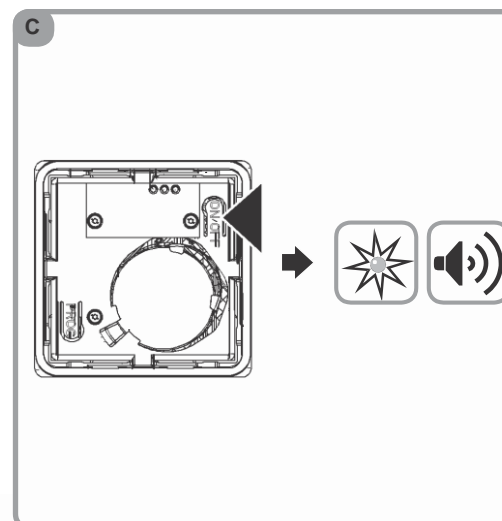
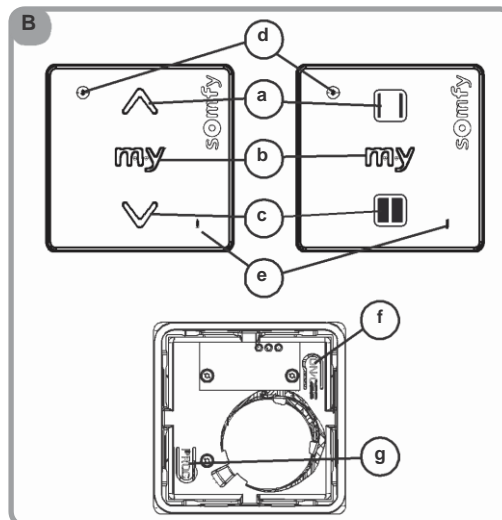
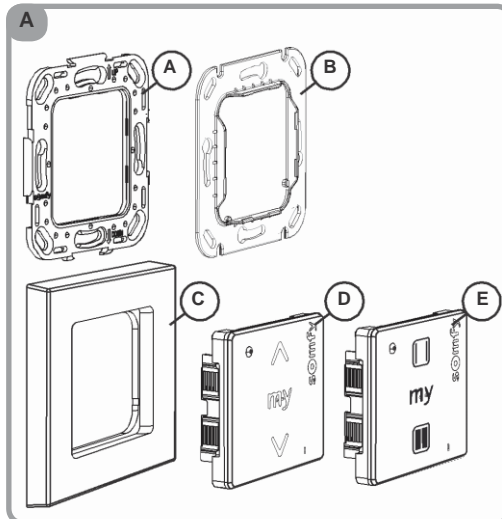
Nigdy nie instalować Smoove 1 na metalowych powierzchniach ani w ich pobliżu, ponieważ może to zmniejszyć zasięg transmisji radiowej.

Zasięg transmisji radiowej należy sprawdzić przed zamontowaniem Smoove 1. Ten produkt należy instalować na płaskiej powierzchni.

Pozostawić moduł w płytce montażowej lub w ramce w czasie różnych faz programowania, aby ułatwić przeprowadzanie operacji.

Nie kłaść modułu na panelu przednim (strona z przyciskami), aby uniknąć przypadkowego wydawania poleceń.

Aby zagwarantować działanie, modułu należy dotykać czystą i suchą dłońią (bez rękawiczek).



## PL 5.1 Instalacja nadajnika Smoove 1

§ Rysunek F

- 1) Aby zamontować płytkę montażową, należy użyć śrub (Somfy zaleca użycie śrub z łbem wpuszczanym o średnicy 3 mm).
- 2) Umieścić ramkę Somfy na płytce montażowej.
- 3) Zapiąć moduł na zestawie montażowym (ramka + płytka montażowa).

## 6. Użycie

### 6.1 Dźwięki informacyjne

Naciśnięcie przycisku wywołuje dźwięk kliknięcia!

Naciśnięcie więcej niż jednego przycisku jednocześnie wywołuje wyższy dźwięk.

### 6.2. Pozycja komfortowa (my)

§ Rysunek G

Należy zapoznać się z instrukcją napędu RTS lub odbiornika RTS, aby upewnić się, czy obsługują tę funkcję.

Krótko nacisnąć przycisk **my**: urządzenie przejdzie do pozycji komfortowej (my).

### 6.3. Ustawianie lub korekta pozycji komfortowej (my)

§ Rysunek H

- 1) Ustawić urządzenie w żądanej pozycji komfortowej (my).
- 2) Nacisnąć przycisk **my**, aż urządzenie zacznie wykonywać ruch góra/dół:

zaprogramowana.

### 6.4. Kasowanie pozycji komfortowej (my)

§ Rysunek I

- 1) Nacisnąć przycisk **my**: urządzenie zostanie aktywowane i zatrzyma się po uzyskaniu pozycji komfortowej (my).
- 2) Nacisnąć ponownie przycisk **my**, aż urządzenie zacznie wykonywać ruch góra/dół: Pozycja komfortowa została usunięta.

### 6.5. Funkcja STOP

§ Rysunek J

Urządzenie przesuwa się. Krótko nacisnąć przycisk **my**: przypisane urządzenie zatrzyma się automatycznie.

### 6.6. Przyciski i lub i

Krótko nacisnąć przycisk  lub  lub  lub : urządzenie zostanie aktywowane.

### 6.7 Niski poziom naładowania baterii

Kontrolka niskiego poziomu naładowania baterii zapala się, kiedy poziom naładowania baterii jest niski.

## 7. Wskazówki i zalecenia

### 7.1. Pytania dotyczące Smoove?

Objawy	Prawdopodobne przyczyny	Rozwiązania
Wybrany produkt nie reaguje w ogóle podczas naciśnięcia przycisku nadajnika.	Bateria jest rozładowana. Przyciski nie są uaktywnione.	Należy wymienić baterię. Nacisnąć przycisk Włącz/Wyłącz (ON/OFF), aby uaktywnić przyciski sensorowe.
	Nadajnik nie jest zaprogramowany.	Prosimy zapoznać się z rozdziałem Dodawanie lub usuwanie modułu Smoove 1.
	Zewnętrzny sprzęt radiowy zakłóca transmisję radiową.	Wyłączyć znajdujący się w pobliżu sprzęt radiowy.

### 7.2. Wymiana baterii

§ Rysunek K

- 1) Odpiąć ramkę z modułem Smoove 1.
- 2) Wysunąć starą baterię z obudowy przy użyciu plastikowego przedmiotu.
- 3) Włożyć baterię o identycznych parametrach tak, by widoczny był na niej znak (+).
- 4) Wsunąć baterię całkowicie do obudowy.
- 5) Zapiąć ramkę i założyć ponownie moduł Smoove 1.
- 6) Nacisnąć na przycisk umieszczony na przedniej stronie nadajnika. Jeśli wskaźnik (d) zapali się oznacza to, że bateria została poprawnie wymieniona.

## 7.3. Wymiana zagubionego lub uszkodzonego nadajnika RTS

§ Rysunek L

Reset spowoduje usunięcie nadajników. Nie zostaną usunięte czujniki i pozycje komfortowe.

Uwaga! Należy odłączyć zasilanie tylko tego urządzenia, które ma być resetowane!

- Ustawić urządzenie w położeniu odpowiadającym połowie ruchu roboczego.

- 1) Odłączyć zasilanie na 2 sekundy.
- 2) Ponownie włączyć zasilanie na 5 do 15
- 3) Odłączyć zasilanie na 2 sekundy.
- 4) Ponownie włączyć zasilanie:

► Urządzenie wykonuje ruch przez kilka sekund.

Uwaga: Jeśli urządzenie znajduje się w skrajnym górnym lub dolnym położeniu, wykona krótki ruch góra-dół.

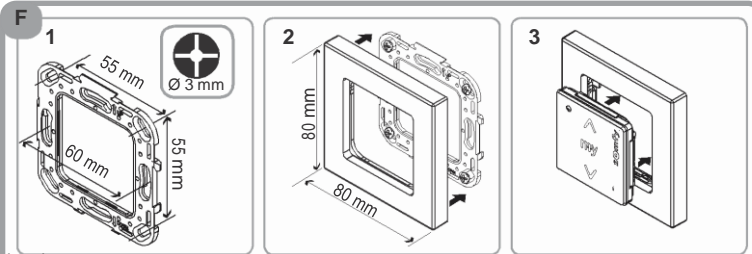
- 5) Nacisnąć przycisk PROG na nowym Smoove 1, aż urządzenie zacznie wykonywać ruch góra-dół: wszystkie nadajniki są usunięte i musi być zaprogramowany nowy nadajnik RTS.

- Należy wykonywać czynności opisane w rozdziale Uruchomienie, aby dodać nadajniki RTS.

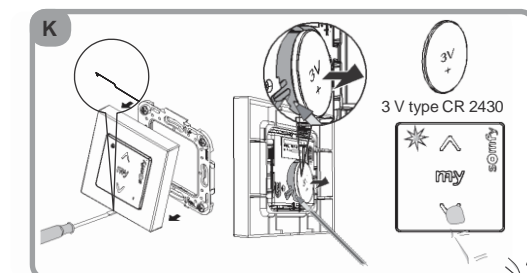
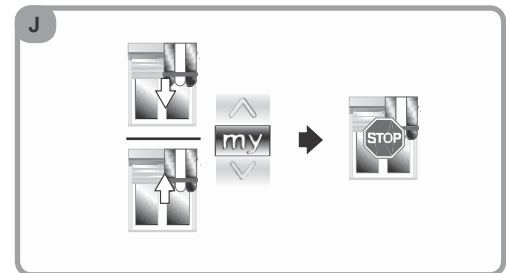
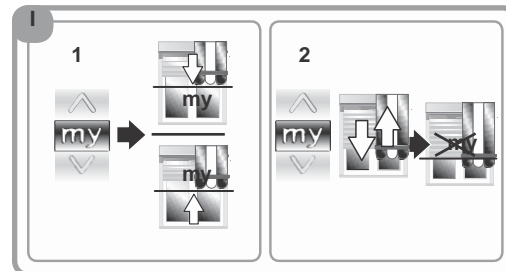
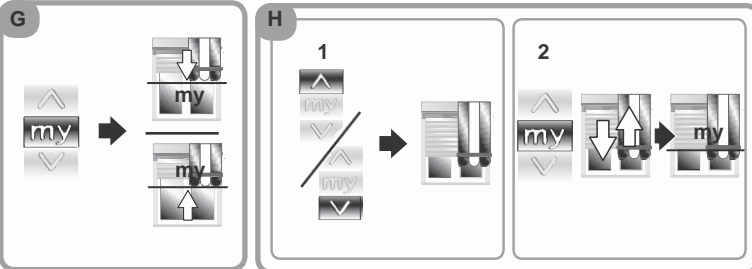
## 8. Dane techniczne

Częstotliwość	433,42 MHz
Poziom bezpieczeństwa:	Klasa III
Temperatura robocza:	od 0 °C do +60 °C od +32 °F do +140 °F
Wymiary ramki Somfy (A) w mm (wys. x szer. x gł.):	80 x 80 x 10
Wymiary modułu (B) w mm (wys. x szer. x gł.):	50 x 50 x 10
Zasilanie:	1 x 3 V typ baterii CR 2430
Poziom ochrony:	IP 30

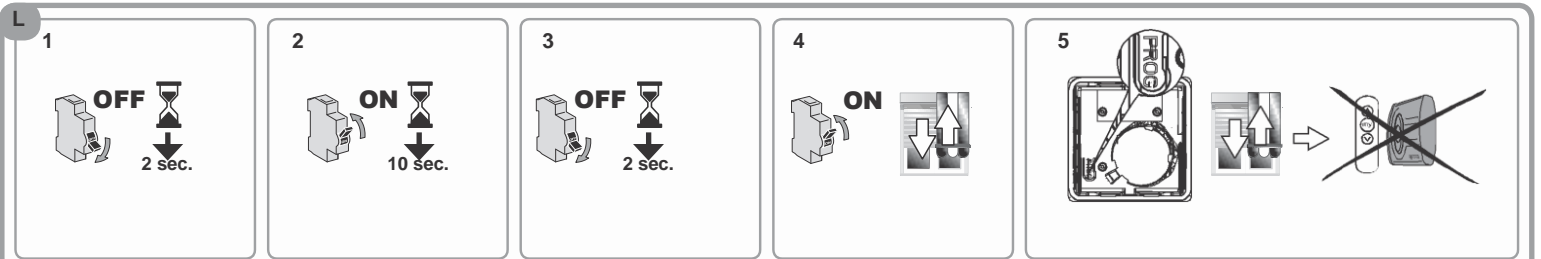
Prosimy oddzielać akumulatory i baterie od odpadów innego typu i poddawać je recyklingowi w lokalnych punktach zbiórki.



sekund.



PL - Firma Somfy niniejszym oświadcza, że ten produkt jest zgodny z istotnymi wymogami i innymi odpowiednimi postanowieniami dyrektywy 1999/5/WE. Deklaracja zgodności jest dostępna na stronie internetowej [www.somfy.com/cz](http://www.somfy.com/cz).



Somfy  
50 Avenue du Nouveau Monde  
BP 152 - 74307 Cluses Cedex  
France  
T +33 (0)4 50 96 70 00  
F +33 (0)4 50 96 71 89

[www.somfy.com](http://www.somfy.com)

## Adres Somfy Polska

Polska  
Somfy Sp. z o.o.

Ul. Marywilska 34J  
03-228 Warszawa  
Tel: +48 22 50 95 300